

QUESTIONNAIRE COLLEGES & LYCEES

UN JEUNE DEPARTEMENT TAILLE DANS UN TISSU TRES ANCIEN

1 / La complexité administrative de l'Ancien Régime

- Doc. 3 : Comment fonctionne la justice de l'Ancien Régime ?

2 / 1790, la Seine-et-Oise : l'un des 83 départements français

- Docs. 6 et 7 : Que demandent les auteurs de cette lettre ? Avec quels arguments ? Que nous apprennent ces documents sur l'accueil parfois réservé au nouveau découpage administratif ?

3 / 1968, les Yvelines : un département né de la pression démographique

- Doc. 9 : Comment la création du nouveau département des Yvelines est-elle présentée (relever quelques mots et expressions qui le prouvent) ? Pour quelles raisons ?
- Doc. 10 : Quelles sont les raisons d'un nouveau découpage de la région parisienne ? Quelle solution a finalement été retenue ? D'après vous, pourquoi ?

4 / L'aménagement urbain du territoire

- Docs. 11 et 12 : Montrer que Saint-Quentin-en-Yvelines est une ville nouvelle.
- Doc. 13: Quels atouts sont mis en avant par ce projet urbain ? A quelles catégories sociales est-il destiné ?

Synthèse (panneaux 1 à 4) :

Montrer que les différentes étapes de l'élaboration du département sont une réponse du pouvoir politique à des difficultés de différentes natures.

L'EMPREINTE DU POUVOIR CENTRAL SUR LE TERRITOIRE

5 / L'essor contrôlé des communautés religieuses et éducatives

- Docs. 14, 15, 16 : Quelles sont les différentes formes d'intervention du pouvoir royal sur le territoire ?

6 / Six villes royales

- Doc. 17, 18, 19: Quelles sont les différentes marques du pouvoir royal sur le paysage?

7 / Versailles, capitale du royaume de France : un règne de 107 ans

- Docs. 21, 22, 23 : Sans être officiellement la capitale du royaume, pourquoi peut-on dire que Versailles en est le centre politique ?

8 / L'essor contrôlé des communautés religieuses et éducatives

- Docs. 24, 25, 26 : Quel est le régime politique de la France à ce moment ? Quels éléments montrent que Versailles est le siège du gouvernement ? Dans le dernier paragraphe (doc. 24), Thiers parle de guerre civile : pourquoi ?

Synthèse (panneaux 5 à 8) :

Montrer que l'histoire du territoire est marquée par la présence du pouvoir politique depuis le Moyen-Âge.

UN ESPRIT D'INNOVATION ET DE CREATION

9 / L'expérimentation agronomique

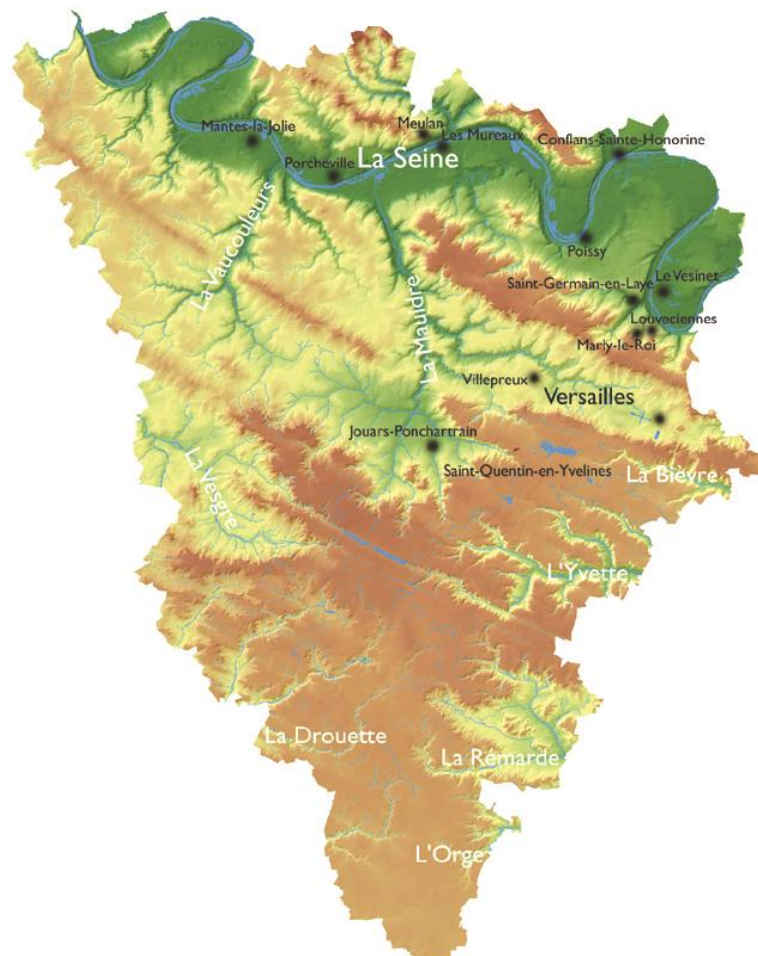
- Doc. 28, 29, 30 : Quelles activités se sont développées à la suite du travail de La Quintinie ?

10 / Le rail : histoire d'un défi technique

- Docs. 41, 42 : Quelles sont les marques du chemin de fer sur le territoire ?
- Docs. 42, 43, 44 : Quelles sont les différentes formes d'énergie utilisées ?
- Docs. 43, 44 : Quelles sont les étapes de l'évolution du transport urbain ? Quelles sont les raisons des différents changements ?

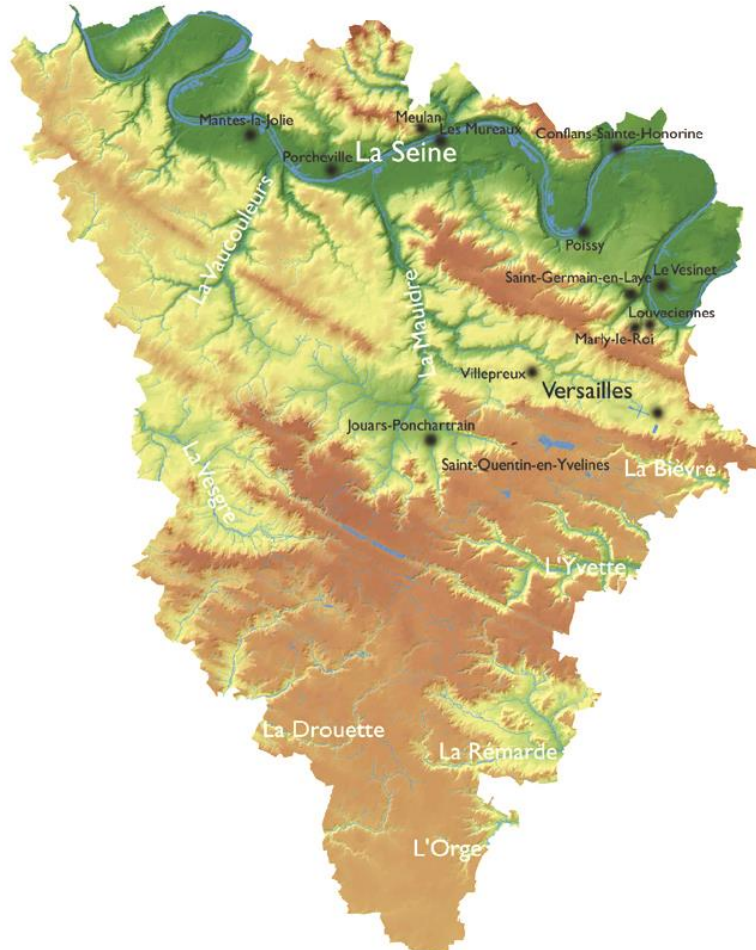
11 / L'automobile : toujours plus vite !

Sur la carte ci-dessous, entourez les lieux de création automobile.



12 / 1783-2009 : deux siècles d'aéronautique dans les Yvelines

Sur la carte ci-dessus, encadrez les lieux de l'innovation aéronautique et aérospatiale.



13 / Les Yvelines, terrain de jeu d'un nouvel art

- Docs. 31, 32, 33 : Pour quelles raisons les Yvelines sont-elles souvent représentées par les peintres fauves et impressionnistes ?

14 / Architectures du XXe siècle en Yvelines

- Docs. 34, 35 : Quelles formes sont utilisées par les architectes ? Dans quel but et pour quels usages ?

Synthèse (panneaux 9 à 14) :

Montrer que, dans différents domaines, les Yvelines sont une terre d'innovation.